

CONOCIMIENTOS AGRÍCOLAS



DATOS DE LA PLAGA

- Los primeros daños de Chinche de los cuernitos (*Dichelops furcatus*) se reportaron en 1998
- Plantas huésped: plantas herbáceas como soja, maíz, hortalizas y alfalfa y plantas leñosas como frutales y forestales
- Las chinches se alimentan mediante la introducción de su aparato bucal picador-suctor dentro de la planta. Piezas bucales perforan la superficie de la planta, inyectan una enzima, y luego reingieren el material vegetal disuelto por la enzima
- Chinches se alimentan de plantas en crecimiento y pueden causar deformaciones.
- También se alimentan de frutos y semillas, causando manchas e impactando seriamente en su calidad.



Chinche de los cuernitos y daño al maíz

IMPACTO EN EL CULTIVO



- La mayoría de las lesiones se produce desde plántulas hasta el estado vegetativo V5
- Se alimenta a través de las hojas enrolladas y crea un patrón de orificios
- Agujeros pueden ser pequeños a muy alargados con un halo amarillo
- Las plantas con tallos o punto de crecimiento dañado pueden quedar enanos, macollar o morir
- Hay una significativa pérdida en el stand de plantas con infestaciones altas
- Espigas de plantas retrasadas pueden madurar tarde y tener un llenado de grano pobre.

CICLO DE VIDA

- Se desarrolla con metamorfosis incompleta
- Los huevos son con forma de "barriles de cerveza", los oviponen en grupos
- Ninfas se congregan después de la eclosión
- Las ninfas carecen de alas completamente desarrolladas

Deja los lotes para protegerse en áreas tales como casas, ó pastos de cobertura en el otoño



Adultos hibernantes en áreas protegidas



Ninfa



Adulto

Primavera

Verano

Otoño

Invierno

CHINCHE DE LOS CUERNITOS EN MAÍZ

CONOCIMIENTOS AGRÍCOLAS



CHINCHE DE LOS CUERNITOS



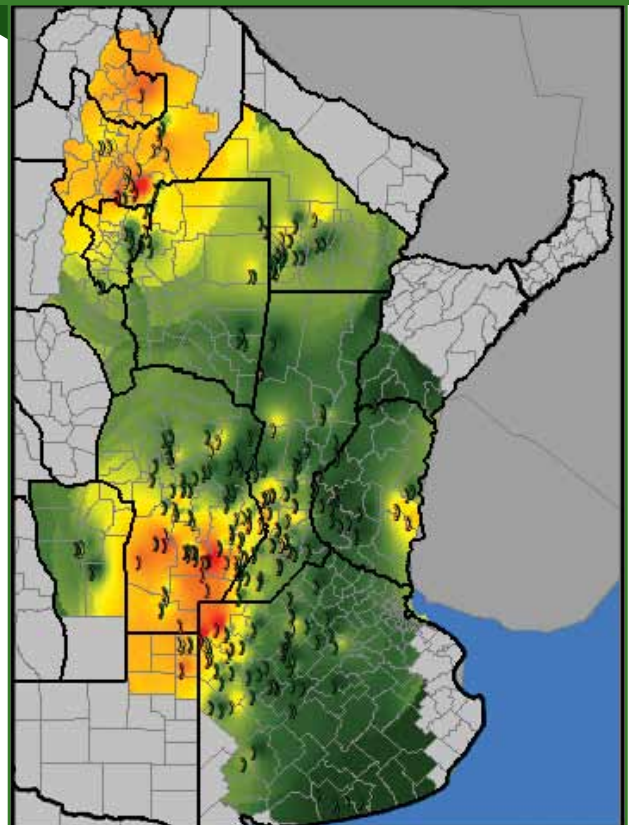
- Adultos se caracterizan por su color que va de grisaseo a marrón.
- La cabeza presenta 2 puntas que la diferencia de otras especies
- Llegan a medir entre 10 a 12 mm de longitud.
- El primer segmento del torax se expande en forma de espinas muy agudas y el borde anterior del mismo es aserrado.
- Coloca de 12 a 14 huevos por postura en forma agrupada y son de color verde claro.

DISTRIBUCIÓN



- La chinche de los cuernitos se distribuye donde la soja es sembrada (por lo tanto se encuentra en todas las zonas maiceras)
- En la provincias de Córdoba y Santa Fe es una plaga endémica

DISTRIBUCIÓN DE LA INCIDENCIA EN ARGENTINA



Incidencia Chinche de los Cuernitos

Localidades evaluadas: 289

Campaña 2010/2011

- a 30% (7)
- 15 a 30% (16)
- 5 a 15% (55)
- a 5% (211)

CONSIDERACIONES DE MANEJO

- Si se controlan las malezas de primavera, los adultos alados dejarán los lotes en busca de alimento.
- Lotes que necesitan un monitoreo temprano:
 - *Los que están en siembra directa o los que están cubiertos de malezas o con montes cercanos.*
 - *Lotes con registro de daño de chinche.*
 - *Bordes con malezas, especialmente malezas de hoja ancha.*
 - *Los lotes con rastrojos de soja son los que presentan mayor potencial de daño.*
- Los tratamientos de semillas con insecticidas pueden dar algo de alivio, pero las características de la plaga hacen difícil el control
- Evaluación para el control: se recomienda monitorear dentro de los primeros 10 a 15 días de emergido el cultivo
- Cuando el daño es grave se puede aplicar un insecticida para el control de adultos
- Actualmente no hay productos transgénicos para el control de la chinche
- Enemigos naturales: hay pocos, como mosquitas parásitas pero no se puede depender de estos para un efectivo control de poblaciones